

rossmax

Modell: X3 BT

HU

Használati útmutató



www.rossmax.com

Bevezetés

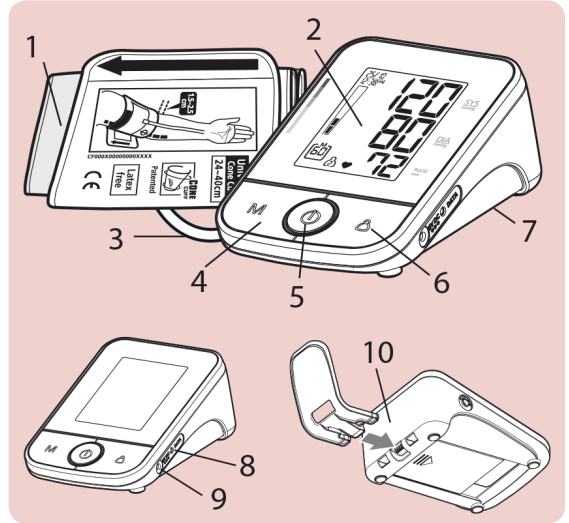
A Rossmax X3 által mért vérnyomásértékek egyenértékűek az Amerikai Nemzeti Szabványügyi Kódex kézi-elektronikus és automata vérnyomásmérőkre meghatározott határértékek szerinti képzett személyzet sztetoszkóppal hallgatásos módszerrel végzett mérési eredményeivel. A készüléket felnőtt felhasználóknak otthoni használatra tervezték.

Csecsemőkön és újszülötteken a készüléket ne használja. A készüléket a Nemzetközi Garancia Program védi a gyártási hibákkal szemben. A garanciával kapcsolatos problémákat illetően forduljon a helyi forgalmazóhoz.

Figyelem: Tanulmányozza a mellékelt dokumentumokat. Kérjük, olvassa el a használati útmutatót a készülék használata előtt. A saját vérnyomásával kapcsolatos információkért lépjen kapcsolatba háziorvosával. Kérjük, tartsa meg a használati útmutatót.

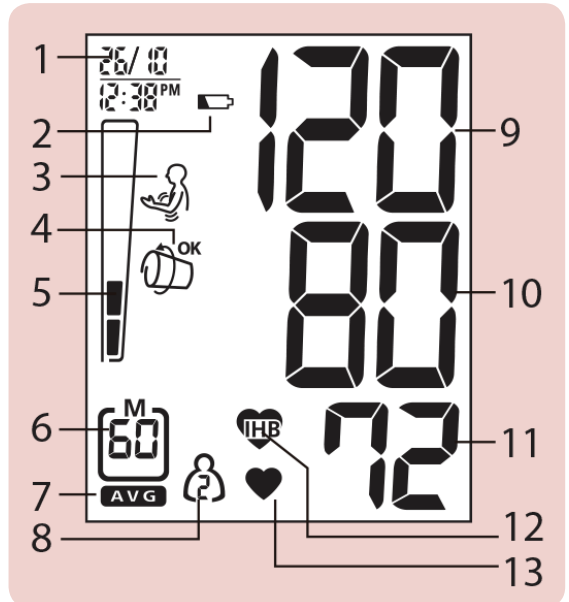
A készülék részei

1. Mandzsetta
2. LCD kijelző
3. Légcső és konnektor
4. Memóriakulcs
5. BE/KI/START gomb
6. Felhasználó váltó gomb
7. Elemtartó
8. Adatátvitel aljzat
9. Váltakozóáramú adapter
10. Mandzsetta tartó



A kijelző részei

1. Dátum/idő jelző
2. Elemtöltöttség jelző
3. Mozgásfelismerő
4. Mandzsetta felismerő
5. Magasvérnyomás jelző
6. Memória jelző
7. Memóriaátlag jelző
8. Memória zóna
9. Szisztolés nyomás
10. Diasztolés nyomás
11. Pulzusszám
12. Szabálytalan szívritmus jelző
13. Pulzus jel



A vérnyomásértékek osztályozása

Egészségügyi Világszervezet (WHO)

	Szisztolés nyomás (mmHg)		Diasztolés nyomás (mmHg)
Optimális	<120	és	<80
Normál	120-129	vagy	80-84
Emelkedett-normál	130-139	vagy	85-89
1. fokozat enyhe hipertónia	140-159	vagy	90-99
2. fokozat közepesúlyos hipertónia	160-179	vagy	100-109
3. fokozat súlyos hipertónia	180	vagy	>110

A Real Fuzzy mérési technológia leírása

A készülék oszcillometriás módszerrel érzékeli a vérnyomást. Mielőtt a mandzsetta elkezdene fel-pumpálódni, a készülék előállít a légnyomással megegyező értékű nyomást a mandzsettában. A készülék meghatározza a megfelelő pumpálási szintet az egyéntől függő nyomás oszcilláció alapján, melyet a leeresztési folyamat követ. A leeresztés alatt a készülék érzékeli a nyomás oszcillációk amplitúdóját és esését, majd ebből meghatározza a szisztolés, diasztolés és pulzus értékeket.

Előzetes megjegyzések

A készülék megfelel az európai előírásoknak és a CE-0120 számú CE-jelölést viseli. A készülék minőségét és megfelelőségét a 93/42/EEC (Orvosi Eszköz) Európai Tanács Irányelveinek megfelelően ellenőrizték és a készülék megfelel az Irányelv I. mellékletében meghatározott alapvető követelményeknek és harmonizált standardoknak:

EN 1060-1: 1995/A1: 2002 Non-invazív vérnyomásmérők, 1. rész. Általános követelmények

EN 1060-3: 1997/A2: 2009 Non-invazív vérnyomásmérők, 3. rész. Kiegészítő követelmények az elektro-mechanikai vérnyomásmérő rendszerek

EN 1060-4: 2004 Non-invazív vérnyomásmérők, 4. rész. Teszt eljárások az egész rendszer pontosságának megállapítására az automata non-invazív vérnyomásmérőknél

A vérnyomásmérő készüléket hosszú felhasználási időre tervezték. A készülék (normális használat mellett, napi kb. 3 méréssel) nem igényel kalibrálást 2 évig. Amint az egység újralibrálása aktuális lesz, a készülék a következőt fogja kijelezni: Σ A készüléket akkor kell újralibrálni, ha a kijelző megsérül (például leejtik) vagy folyadék éri és/vagy szélsőségesen hideg vagy meleg hőmérsékletnek/páratartalomnak van kitéve.

Vérnyomásmérési Szabvány

Az Egészségügyi Világszervezet (WHO) a vérnyomási értékeket 6 fokozatra osztotta. Ez a beosztás történeti adaton alapszik, és nem vonatkoztható egy bizonyos páciensre. Rendszeresen konzultáljon háziorvosával. A háziorvosa informálni fogja Önt a normális vérnyomás értéktartománnyal kapcsolatban, illetve elmondja, hogy az Ön értéke a veszélyes tartományba tartozik-e. Kérjük, töltsön le vérnyomás naplót a honlapunkról: www.rossmax.com.

Hibajelzések magyarázata

Mérési hiba: ellenőrizze, hogy a mandzsetta-vezeték és a csatlakozófej megfelelően illeszkedik-e és ismétlje meg a mérést nyugodtan. A mandzsettát helyezze megfelelően a karjára és a mérés közben ne mozogjon. Ha a jelzés továbbra is megjelenik, keresse fel a készülék szervizét.

A levegő útja szabálytalan: ellenőrizze, hogy a mandzsetta-vezeték csatlakozófeje megfelelően illeszkedik-e és ismétlje meg a mérést nyugodtan. A mikrofon hibás helyzete is okozhatja a problémát. Ha a jelzés továbbra is megjelenik, keresse fel a készülék szervizét.

A nyomás meghaladja a 300 Hgmm-t: kapcsolja ki a készüléket és ismétlje meg a mérést nyugodtan. Ha a jelzés továbbra is megjelenik, keresse fel a készülék szervizét.



Adathiba: vegye ki az elemeket, várjon 60 mp-ig és helyezze be újra az elemeket. Ha a jelzés továbbra is megjelenik, keresse fel a készülék szervizét.

Túllépte a mérési tartományt: ismétlje meg a mérést nyugodtan. Ha a jelzés továbbra is megjelenik, keresse fel a készülék szervizét.


Mandzsetta felismerő

Ha a mandzsetta túl lazán van felhelyezve, megbízhatatlan mérési eredményhez vezethet.


A „Cuff Wrap Detection” segíthet meghatározni, hogy a mandzsetta elég szorosan van-e a karon.

Amennyiben a mandzsetta laza az  ikon jelenik meg a kijelzőn. Amennyiben a mandzsetta felhelyezése megfelelő, a mérés során a következő ikon jelenik meg:  OK felirattal.

Mozgás felismerő

A „Movement Detection” figyelmezteti a felhasználót, ha a mérés alatt a páciens mozgott és a mérési eredmény nem megbízható. Erre a kijelzőn a következő ikon figyelmeztet:  Amennyiben ez az ikon megjelenik a kijelzőn, erősen ajánlott a mérést megismételni!


Vendég üzemmód

A készülék rendelkezik egy egyszerű, nem tárolható mérési funkcióval. Nyomja meg a felhasználócsere gombot  a vendég üzemmód kiválasztásához, és kövesse a mérési instrukciókat a helyes mérés érdekében. A mérés eredménye nem lesz elmentve.

Magasvérnyomás jelző (HRI)

A készülék a kijelzőn található szintjelzőn mutatja a vérnyomás érték kategóriáját. Az Egészségügyi Világszervezet (WHO) a vérnyomástartományt 6 fokozatra osztotta. Ez az egység egy innovatív vérnyomás kockázat indikátort tartalmaz, amely vizuálisan megjeleníti a becsült kockázati szintet (optimális/normális/magas-normális/1-es fokozatú hipertónia/2-es fokozatú hipertónia/3-as fokozatú hipertónia) minden egyes mérést követően.

Szabálytalan szívritmus jelző (IHB)

A készülék szabálytalan szívritmus érzékelővel van ellátva, érzékeli és jelzi, ha mérés közben szabálytalan szívritmust talál. 

Megjegyzés: Ha az ikon gyakran megjelenik, tájékoztassa erről orvosát.

A váltakozóáramú adapter használata (Opcionális)

1. Csatlakoztassa a váltakozóáramú adaptert a készülék jobb oldalán található jack aljzathoz.
2. Csatlakoztassa a váltakozóáramú adaptert a hálózathoz (a szükséges feszültségerősség az adapter közelében található)

 Figyelem:

1. Kérjük, távolítsa el az elemeket, ha hosszabb ideig váltakozóáramú üzemmódban akarja használni a készüléket. Ha hosszabb ideig benn hagyja az elemeket az elemtartóban, ez szivárgáshoz vezethet, ami károsíthatja készüléket.
2. A váltakozó áramú üzemmódban való működtetéshez nem szükségesek az elemek.
3. A váltakozóáramú adapterek használata opcionális. Kérjük, lépjen kapcsolatba a forgalmazóval a készülékkel kompatibilis adapterekkel kapcsolatos információért.
4. Kizárólag a vérnyomásmérő készülékhez illő adaptert használjon. A megfelelő adapterekkel kapcsolatos információért tekintse meg az 1. függelékben leírtakat.

Az elemek behelyezése

1. Nyomja le és emelje fel a nyíl irányába az elemtartó rekesz fedelét.
2. Helyezze be a 4 db AAA elemet az elemtartó rekeszbe vigyázva arra, hogy a pozitív és negatív pólusok a megadott irányba nézzenek.
3. Helyezze vissza az elemtartó rekesz fedelét.
4. Az elemeket párosával cserélje. Amennyiben a készüléket hosszabb ideig nem használja, távolítsa el az elemeket.

Elemet kell cserélni, ha:

1. Az alacsony elem kapacitás ikon megjelenik a kijelzőn.
2. A KI/BE/START gombot lenyomja, és nem kapcsol be a készülék.

⚠ Figyelem:

1. Az elemek veszélyes hulladéknak számítanak, ne dobja őket normál háztartási szemétkébe.
2. A készülék belsejében nincs a felhasználó által javítható rész. Az elemekre és a régi elemek okozta meghibásodásra nincs garancia.
3. Mindig csak márkás elemeket használjon. Mindig egyszerre cserélje ki az elemeket, ne keverje a régieket az újakkal. Azonos típusú és márkájú elemeket használjon.

A mandzsetta felhelyezése

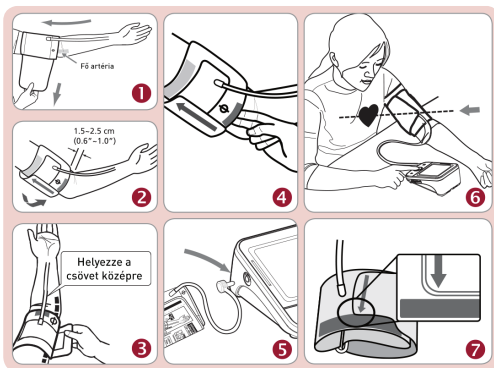
1. Csomagolja ki a mandzsettát, a mandzsetta vége át kell, hogy haladjon a D-gyűrűn.
2. A bal karjára helyezze fel a mandzsettát. A színes csíkjelző az Ön felé eső részen legyen, úgy, hogy a cső a karja irányába álljon (1. ábra). Fordítsa a bal tenyerét felfelé és a mandzsetta szélét körülbelül 1.5 - 2.5 cm távolságra a könyök ízület belső szélé fölé rakva (2. ábra). A mandzsetta végét húzza meg és így megfeszíti a mandzsettát.

3. Rakja a csövet a karja közepére. A mandzsetta és a karja között hagyjon 2 ujjnyi helyet.

Az artéria jelzését helyezze a fő artériára, a karja belső részén (3.4. ábra).

Megjegyzés: A fő artéria helyét úgy tudja meghatározni, hogy a bal karja belső oldalát, a könyökhajlat fölött körülbelül 2 cm-re 2 ujjal megnyomja. Figyelje meg, hol érezhető legjobban a pulzusa. Ez a fő artéria. Megjegyzés: A fő artériát úgy találhatja meg, ha 2 ujját 2cm-el a könyökhajlat felé helyezi.

4. Helyezze a mandzsetta összekötő csövet a gépen lévő lyukba (5. ábra).
5. A karját tenyérrel fölfelé helyezze az asztalra, úgy hogy a mandzsetta a szíve magasságában legyen. Figyeljen arra, hogy a cső ne törjön meg (6. ábra).
6. Ön csak akkor tudja használni ezt a mandzsettát, ha a nyíl a folyamatos egyszínű vonalon belülré kerül. Ha a nyíl az egyszínű vonalon kívülre kerül, Önnek olyan mandzsettára van szüksége, amelynek kerülete más, ettől eltérő. Lépjen kapcsolatba a helyi forgalmazóval.



Hasznos tippek a lehető legpontosabb méréshez

- A vérnyomás minden szívveréssel, ill. a nap folyamán folyamatosan változik.
- A vérnyomás értéket befolyásolja a felhasználó testhelyzete, fizikai állapota és egyéb tényezők. Ne mérjen vérnyomást közvetlenül bőséges étkezés után. Várjon legalább egy órát a mérésig.
- Mérés előtt lazuljon el. A mérés ideje alatt ne egyen, ne igyon, ne dohányozzon.
- A mérés ideje alatt a csukló és a kar - melyre a mandzsettát felhelyezte, mozdulatlan maradjon.
- A mérést mindig ülő helyzetben végezze. Ne mérjen vérnyomást, amikor stresszes vagy feszült. Mérés alatt ne mozogjon, ne beszélgessen.
- Normál testhőmérséklet mellett mérje a vérnyomását. Ha melege van, vagy ha fázik, várjon egy kicsit mérés előtt.
- Ha a vérnyomásmérőt hidegből melegbe viszi, várjon legalább egy órát, mielőtt mér vele.
- A következő vérnyomásmérésig várjon legalább 5 percet.

A mérés folyamata

1. Nyomja meg a Felhasználó váltás gombot a memória zóna 1, memória zóna 2, vagy a vendég üzemmód kiválasztásához. Miután kiválasztott egy memória zónát, nyomja meg a ON/OFF/START gombot a kiválasztott memóriazónában való mérés elkezdéséhez.
2. Nyomja meg a ON/OFF/START gombot. A számjegyek világítani fognak a kijelző funkcióinak ellenőrzése során. Az ellenőrzési folyamat 2 másodpercig tart.
3. Miután minden ikon megjelenik, a kijelzőn egy villogó „0” fog megjelenni. A készülék ezzel jelzi, hogy el lehet kezdeni a mérést, és automatikusan felfújja a mandzsettát.
4. A Bluetooth® automatikusan aktiválódik az eszközön (lásd: Adatátvitel Bluetooth®-on keresztül). A mérést az ON / OFF / START gomb ismételt megnyomásával is elindíthatja, de az aktuális mért értékek (Systolic, Diastolic és Pulse) nem kerülnek automatikusan az App-ba.
5. Amikor a mérés befejeződött, a mandzsetta leengedi a nyomást. A kijelzőn megjelenik a szisztolés és a diasztolés nyomás, valamint a pulzus. Az értékeket automatikusan tárolja a készülék a kiválasztott memória zónában.
6. A mérő ismét elkezdli felfújni a mandzsettát kb. 220 Hgmm-ig, ha a rendszer azt érzékeli, hogy nagyobb nyomásra van szükség a méréshez.

Megjegyzés:

1. A készülék automatikusan kikapcsol 1 per c után, ha nem nyom le egy gombot sem.
2. A mérés megszakításához nyomja le egyszerűen az ON/OFF/START vagy a memória gombot, a mandzsetta ekkor azonnal leereszt.
3. A mérés során ne beszéljen és ne feszítse meg a karját vagy a kéz izmait.

Értékek visszahívása a memóriából

1. A készülék két memória zónával rendelkezik (1 és 2). Minden zóna 60 mérést tud tárolni.
2. A kiválasztott memória zónából való memória érték leolvasásához, használja a Felhasználó váltó gombot annak a memória zónának (1 vagy 2) a kiválasztásához, amelyikből elő szeretné hívni az értékeket. Nyomja meg a memória gombot. Először az utolsó három tárolt mérés átlaga fog megjelenni.
3. Folytassa a memória gomb nyomását az utolsó tárolt érték megtekintéséhez. Minden mérés egy hozzárendelt memória sorozatszám

Megjegyzés: A készülék memóriazónánként 60 mérést képes tárolni. Amikor a mérések száma meghaladja a 60-at, a legrégebbi adat át fog kerülni az új helyére.

Értékek törlése a memóriából

1. Nyomja meg a Felhasználó váltó gombot a memória zóna 1 vagy memória zóna 2 kiválasztásához.
2. Nyomja meg és tartsa lenyomva a memória gombot 5 másodpercen keresztül, ezután a memória zónában levő adat automatikusan kitörölhető.

Idő és Bluetooth® beállítás

1. A dátum/idő/Bluetooth® beállítása az elemek behelyezését vagy kicserélését követően. A kijelző villogó számmal jelzi az évet.
2. Változtassa meg az évet a Memória gomb lenyomásával, minden gombnyomással növelheti a számot. Nyomja meg az ON / OFF / START gombot a bevitel megerősítéséhez, és a képernyő villogó számot jelez a dátummal.
3. Módosítsa a dátumot, az órát és a percet a 2. lépésben leírtak szerint, a megváltoztatni kívánt memória gomb segítségével és a ON/OFF/START gombokkal a bejegyzések megerősítéséhez.
4. A dátum / idő beállítása után a Bluetooth® szimbólum (📶) és a villogó ikon (📶) egyszerre megjelenik a kijelzőn. A Memória gomb segítségével választhatja ki, hogy az automatikus Bluetooth® adatátvitel aktív-e (Bluetooth® szimbólum (📶 + 📶) vagy deaktiválva (Bluetooth® szimbólum (📶 + 📶)), majd nyugtázza a ON/OFF/START gombbal.

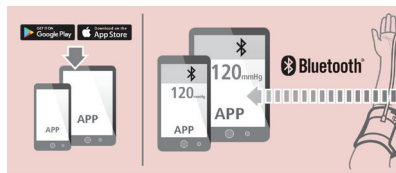
5. Nyomja meg újra az ON / OFF / START gombot, ekkor a „0” ismét megjelenik, amint a vérnyomásmérő készen áll a mérésre.

Adatátvitel Bluetooth®-on keresztül

A vérnyomásmérő párosítása az okostelefonnal.

A Bluetooth® első használatakor látogasson el a <http://www.rossmax.com> webhelyre a kezdeti beállítási utasításokhoz.

1. Töltse le és telepítse az ingyenes applikációt az okostelefonra.
2. A készülék az okostelefonnal való felismertetéséhez kapcsolja be a készüléket, a Bluetooth®-ot és az okostelefon alkalmazását, majd kövesse a beállítási és párosítási utasításokat.
3. A kijelzőn villog a Bluetooth® szimbólum (📶), amely jelzi, hogy a felismerés folyamatban van.
 - Ha a felismerés sikeres, a Bluetooth® szimbólum (📶) nem villog és megjelenik a kijelzőn, a készülék pedig automatikusan elindítja a mérést. Az aktuális mért értékek (Systolic, Diastolic and Pulse) automatikusan átkerülnek az applikációra.
 - Ha a felismerés sikertelen, a Bluetooth® szimbólum (📶) továbbra is villogni fog, és a készülék 1 perc elteltével automatikusan kikapcsol. Kérjük, ekkor ismételje meg a műveletet.



Megjegyzések:

1. A készülékkel legfeljebb 2 készüléket tud felismertetni.
2. Az eszköz leválasztásával nem törlődnek az applikáción levő adatokat.
3. Ha újra felismerteti az okostelefont a vérnyomásmérővel, akkor a telefonon tárolt összes előzetesen olvasási előzmény megmarad.
4. A Bluetooth® adatátvitel csökkenti az akkumulátor kapacitását.

Adatátvitel számítógépre

A Rossmax egy ingyenes, integrált és felhasználóbarát vezérlőszoftvert tartalmaz, amelyet letölthet és telepíthet. Vásárolhat egy különleges USB kábelt, amellyel csatlakoztathatja a Rossmax vérnyomásmérőt a számítógépéhez. Kérjük, látogassa meg a <http://www.rossmax.com> weboldalt a letöltési és telepítési folyamat megkezdéséhez.

Hibaelhárítás

Ha a használat során rendellenességet észlel, ellenőrizze az alábbiakat:

Az BE/KI/START gomb megnyomását követően a kijelző üres marad	Ellenőrizze az elemeket, hogy nem merültek-e ki	Cserélje ki az elemeket négy darab újra
	Ellenőrizze, hogy az elemek a megfelelő polaritással lettek-e az elemtartóba helyezve	Illesse be az elemeket a megfelelő polaritással az elemtartóba
EE hibajelzés jelenik meg a kijelzőn vagy a mért érték túl alacsony (magas)	Ellenőrizze, hogy a mandzsetta helyesen lett-e felhelyezve	Helyezze fel megfelelően a mandzsettát
	Ellenőrizze, hogy beszélgetett vagy mozgott-e a mérés alatt	Újra végezze el a mérést. A mérés alatt tartsa a karját mozdulatlanul
	Ellenőrizze, hogy a mandzsetta a mérés közben nem mozdult-e el jelentősen	

Megjegyzés: ha a készülék nem működik a fenti intézkedések ellenére sem, forduljon szakszervizhez. Semmiképpen ne szedje szét a vérnyomásmérőt, ne próbálja saját maga megjavítani.

Figyelmeztetések

1. A készülék nagy pontossággal működő alkatrészeket tartalmaz. Ezért kerülni kell a szélsőséges hőmérsékletű, nedvességtartalmú és direkt napsugárzásnak kitett mérési helyszíneket. Védje a központi egységet a leeséstől, az erős rázkódástól és a poros környezettől.
2. A vérnyomásmérő készüléket és a mandzsettát csak puha, enyhén nedves törlőkendővel tisztítsa. A mandzsettát ne mossa ki és ne használjon vegyszert a tisztításánál. Oldószert, alkoholt és petróleumot semmiképpen se használjon a tisztításhoz.
3. A lemerült, szivárgó elemek károsíthatják a készüléket. Ha hosszabb ideig nem használja a készüléket, vegye ki az elemeket belőle.
4. Gyerekek ne használják a készüléket, kerülni kell az ezzel kapcsolatos kockázatos helyzeteket.
5. Ha a készüléket fagyponthoz közeli hőmérsékleten tárolta, használat előtt biztosítson időt a szoba hőmérsékletéhez való akklimatizálódáshoz.
6. A készülék nem javítható otthoni körülmények között. Nincs szüksége semmilyen eszközre a készülék megbontásához és nem szükséges a készülék belsejében beállítani semmit sem a felhasználónak a működéshez.
Probléma esetén vegye fel a kapcsolatot az orvosával vagy a készülék szervizével.
7. Szabálytalan szívritmussal (szívritmia/szívizomritmia koraszülötti ritmuszavarral, szívritmia fibrillációval, cukorbetegséggel, elégtelen vérkeringéssel, vese problémákkal vagy szélütéssel diagnosztizált felhasználók esetében vagy öntudatlan állapotban levő felhasználók esetében a készülék nem alkalmas a helyes vérnyomásértékek meghatározásához.
8. A készülék működését bármikor megszakíthatja a START/STOP-gomb megnyomásával és ekkor a mandzsettában lévő levegőt a készülék azonnal kiengedi.
9. Amennyiben a mandzsetta-nyomás eléri a 300 Hgmm-t, a készülék biztonsági okokból azonnal leereszti a mandzsettát.
10. Kérjük, vegye figyelembe, hogy a készüléket otthoni felhasználásra tervezték és nem javasolt az orvos vagy a klinikai szakemberrel tanácsát helyettesíteni vele.
11. Ne használja a készüléket orvosi diagnózis felállítására vagy egészségügyi problémák, betegségek kezelésére. A mért vérnyomásértékek csak információval szolgálnak. A mért értékek elemzésével forduljon egészségügyi szakemberhez. Ha orvosi problémája van vagy ilyenre gyanakszik, keresse fel az orvosát. Orvosi szakember értékelése nélkül ne változtasson az önnek felírt gyógyszeradagoláson.
12. Elektromágneses környezeti hatás: A készülék érzékeny elektronikai alkatrészeket tartalmaz. Kerülje a készülék erős elektromos vagy elektromágneses térerőbe helyezését (pl. mobiltelefon, mikrohullámú sütő környezetét). Ez átmenetileg a mérési adatok pontosságának a csökkenését okozhatja.
13. A készüléket, az elemeket, a kiegészítőket a helyi környezetvédelmi előírásoknak megfelelően semmisítse meg.
14. A készülék a műszaki adatokban meghatározott mérési pontosságot csak az előírt hőmérsékleti és páratartalmi viszonyok között tartja meg.
15. Ne hajlítsa meg túlzottan a mandzsettát és a levegőcsövet.
16. Ne nyomja össze a levegő csövet.
17. Ne tegye ki erős rázkódásnak és rezgésnek, és ne ejtse le a készüléket vagy a mandzsettát.
18. Ne fújja fel a mandzsettát, ha az nincs a karján.
19. Ne használja a készüléket a megadott környezetet kívül. Pontatlan mérést okozhat.
20. Ha korábban masectomiája volt, konzultáljon orvosával
21. Ne használja a készüléket sérült, vagy kezelés alatt álló karon
22. Kérjük, kizárólag a gyártó által ajánlott mandzsettát használja. Ellenkező esetben hibás mérési eredményeket kaphat.
23. Az elemeket tartsa gyermekektől távol. Az elemek lenyelése esetén azonnal forduljon orvoshoz.

Műszaki adatok

Mérési mód:	oszillometriás
Méréshatár:	30–260 mmHg között
Nyomásérzékelő:	félvezetős
Pontosság:	±3 mmHg, pulzus ±5%
Felfújás:	pumpás vezérléssel
Leengedés:	automatikus nyomáskiengedő szeleppel
Memória kapacitás:	utolsó mérési eredmény visszahívása
Automata kikapcsolás:	1 perccel az utolsó gombnyomást követően
Működési környezet:	10°C–40°C (50°F–104°F); 40%–85% RH maximum
Tárolási környezet:	10°C–60°C (14°F–140°F); 10%–90% RH maximum
Elem típusa:	DC 6V, 4 x AA típusú elem
Méretek:	96(L) x 139,7(W) x 63,2(H) mm
Tömeg:	246 g (G.W.) (elemek nélkül)
Mandzsetta mérete:	24–40 cm (9.4"–15.7")
Felhasználó:	felöltt
Elektromos védelem:	BF, áramütés ellen védett
IP besorolás:	IP21 védelemmel ellátott

*A műszaki adatokban történő változtatás joga előzetes értesítés nélkül fenntartva.